



2-4 June 2021

코로나19와 돌봄경제: 지속가능한 돌봄사회로의 전환

THE CARE ECONOMY IN KOREA:
BEYOND COVID-19 AND TOWARDS A SUSTAINABLE CARING SOCIETY

연사 / 참여자 소개

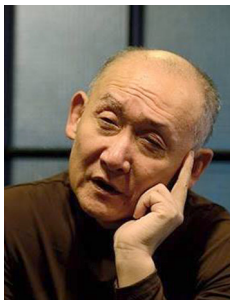
Speaker / Participant Profile



강미정 정치하는엄마들 활동가
Mi-Jung, Kang Activist, Political Mamas

2017년부터 시민단체 <정치하는 엄마들>의 상근 활동가로 활동하기 시작해 2019년에는 미디어감시팀 팀장을 역임하고 2020년 10월부터 공동대표로 활동하고 있다. 미술을 전공했으나 독박육아를 하면서 '뭘 그려야 하지', '무엇을 표현해야 하는지' 고민하며 우울감을 겪다가 <정치하는 엄마들>을 알게 되었다. 한국 공동체와 사회로 시선을 넓히며 미술을 통한 표현력과 욕구를 되살려 캠페인 기획 및 실행, 단체행사 기획, 홍보물 제작 등 적극적으로 단체의 다양한 실무를 맡고 있다.

Mi-Jung Kang has been a full-time activist for the civic group, "Political Mamas" since 2017. In 2019, she served as a team leader for the media surveillance team and has been a co-representative since October 2020. She majored in art, but during her childcare, she became aware of " Political Mamas" while she was suffering from depression, worrying about "what to draw" and "what to express". She is actively engaged in various activities of the organization, such as campaign planning and execution, group event planning, and producing PR materials, by expanding her gaze to Korean community and society and reviving expressiveness and desire through art.



강주성 간병(문제해결을 위한) 시민연대 설립인·활동가
Joo-Sung, Kang Co-Founder and activist, Caregiver Citizens' Solidarity / Former President, Health Right Network

1999년 백혈병 진단을 받아 투병하다 2001년 글리벡 환자비상대책위 대표를 맡아 백혈병 치료제 글리벡 약값 인하 운동을 성공적으로 이끌었다. 2002년 <한국백혈병환우회>를 창립해 대표를 맡았으며, 2003년에는 보건의료 시민단체 <건강세상네트워크>를 창립해 공동대표를 역임했다. 2006년 건강보험심사평가원 정보공개심의위원회 위원, 2007년 건강보험공단 이의신청위원회 위원을 거쳐 2007년부터 2013년까지 혈액관리위원회 위원을 지냈다. 2018년 (사)시민건강연구소 이사과 (재)국제보건의료재단 윤리인권경영위원으로 활동하고 있으며 2020년 <간병문제 해결을 위한 시민연대>를 만들어 활동하고 있다. 주요 저서로 『대한민국병원 사용설명서』 (2007, 2015), 『내 인생의 첫 수업』 (2008) 등이 있다.

In 1999, Joo-Sung Kang was diagnosed with leukemia. In 2001, he was the representative of the Gleevec Patient Emergency Response Committee and successfully led the Gleevec drug price cut campaign for leukemia treatment. In 2002, he founded "Korean Leukemia Society" and in 2003 he founded the Health and Medical Citizens' Network "Health Right Network" and served as co-representative. He served as a member of the Committee for Disclosure of Information on Health Insurance Review and Assessment in 2006 and a member of the Board of Appeals for the National Health Insurance Service in 2007. He is a director of the People's Health Institute (PHI) and a member of the Korean Foundation for International Healthcare (KOFIH) 's Ethics and Human Rights Management Committee in 2018 and has created and worked on the Citizens' Solidarity for Solving Care Problems in 2020.His major books include The Guide to the Use of Korean Hospitals (2007, 2015) and The First Class of My Life (2008).



계봉오 국민대학교 사회학과 교수

Bongoh, Kye Professor of Sociology, Kookmin University

UCLA 사회학과에서 박사 학위를 받은 후 코넬대학교 인구학 센터에서 박사후 연구원으로 재직했다. 주요 관심 연구 분야는 사회불평등과 인구 행동의 관계다. 주요 연구논문은 *Social Science Research*, *Research in Social Stratification*, *Demographic Research*, and *the History of the Family* 등의 학술지에 출간되었다. 현재 국민대 사회학과 부교수로 재직 중이다.

Bongoh Kye is an associate professor of sociology at Kookmin University. He received his Ph.D. in sociology from the University of California–Los Angeles, was Frank H.T.Rhodes postdoctoral fellow at Cornell University. His research focuses on the intersection between social stratification and demography. His works have been published in peer-reviewed journals such as *Social Science Research*, *Research in Social Stratification*, *Demographic Research*, and *the History of the Family*.



그라운, 캐런 세계은행 글로벌 젠더 디렉터

Caren Grown Global Director for Gender, World Bank

세계은행그룹의 글로벌 젠더 디렉터다. 2011년부터 2013년까지 USAID의 젠더평등과 여성 세력화의 선임 젠더 고문을 맡았고, 2013년부터 2014년까지 아메리칸 대학교의 '경제학에서의 젠더분석 프로그램'의 공동 책임자이자 유엔 산하 UNU-WIDER에서 '원조 효과와 젠더 평등 프로그램'을 이끌었다. 그 외 미국 내 많은 주요 경제 연구소와 기관에서 디렉터로 일했다.

Senior Director for Gender at the World Bank Group, Caren Grown is recognized internationally as an expert on gender and development. Before joining the Bank Group in 2014, she was Economist-in-Residence and Co-Director of the Program on Gender Analysis in Economics at American University. From 2013-2014, she led the UNU-WIDER program on aid effectiveness and gender equality, and from 2011-2013 she served as Senior Gender Adviser and Acting Senior Coordinator for Gender Equality and Women's Empowerment at USAID. Among her previous positions, Dr. Grown has been Senior Scholar and Co-Director of the Gender Equality and Economy Program at the Levy Economics Institute at Bard College, Director of the Poverty Reduction and Economic Governance team at the International Center for Research on Women, and Senior Program Officer at the John D. and Catherine T. MacArthur Foundation.



김영옥 한국여성정책연구원 명예연구위원

Young Ock, Kim Emeritus Research Fellow, Korean Women's Development Institute

2000년에 고려대학교에서 경제학 박사학위를 취득하고 오랫동안 한국여성경제학회 이사로 활동하였다. 주요 관심분야는 노동시장, 여성경제활동 참여, 인적자본 개발에 대한 분석 및 관련 정책개발이다. 2003~4년에는 여성가족부 정책보좌관으로 참여하였고 2005년에는 미국 미시간대학의 교환교수로 있었다. 숙명여자대학교 겸임교수도 역임했으며 2012~2015년에는 최저임금위원회 공익위원으로 활동하였다. 현재 한국여성정책연구원 명예연구위원이며 중앙노동위원회 공익위원으로 활동하고 있다.

Young Ock Kim is an emeritus fellow of Korean Women's Development Institute. She earned her Ph.D. in economics at Korea University in 2000 and served a long time as a board member of the Korean Women Economists Association. Her research interests include human resources development, the labor market, and women's economic participation. From 2003 to 2004 she joined the Government on a full-time basis as a policy adviser to the Ministry of Gender Equality and was a visiting scholar to IRWG of the University of Michigan in 2005. She also worked as an adjunct professor at Sookmyung Women's University. Young Ock Kim has developed a strong partnership both with GOs and NGOs. She is currently a commission member of the National Labor Relations Commission and the Minimum Wage Council while networking with various women's groups.



김정덕 정치하는엄마들 활동가

Jeong-Duck, Kim Activist, Political Mamas

2019년부터 2021년 3월까지 시민단체 <정치하는 엄마들> 2대 공동대표를 지냈다. 전국에서 교사들의 성폭력이 가장 많았던 지역 관할인 서울시교육청을 상대로 2018년 '스쿨미투 처리현황 정보공개 행정소송'을 제기했다. 2020년 12월 학교 성폭력 사안 처리에 대해 투명하게 알 권리와 적극적인 행정권력 감시의 필요성을 인정받아 서울시교육청의 항소를 꺾고 승소하는 성과를 이루었다. 스쿨미투무료법률지원을 시작하며 '스쿨미투전국지도 www.politicalmamas.kr/school_me_too'도 만들었다. 현재는 당사자이자 양육자, 시민으로서 아동학대 해결 및 학교성폭력 고발 운동에 깊이 연대하며 활동하고 있다.

From 2019 to March 2021, she was the 2nd co-president of the civic group "Political Mamas". In 2018, the Seoul Metropolitan Office of Education, which is the regional jurisdiction where teachers' sexual violence was the most common, filed an "administrative lawsuit to disclose information on school MeToo processing". In December 2020, she was awarded the appeal of the Seoul Metropolitan Office of Education in recognition of the right to know transparently about the handling of school sexual violence cases and the need for active administrative power monitoring. Initiating free legal support for school MeToo, she also created "School MeToo National Map www.politicalmamas.kr/school_me_too". Currently, she is a caregiver, and citizen, deeply cooperating with the campaign to resolve child abuse and accuse school sexual violence.



김철수 애심간병인협회 회장

Chul-Soo, Kim President, Aesim Association of Care Providers

2012년 한국으로 입국해 간병업체 간병인으로 활동하기 시작했다. 1989년부터 중국의 연변 재정간부학교 회계분야를 전공하고 1993년부터 연변 피부병방치원 계획재무과에서 일했다. 그 후 일본으로 건너가 1999년부터 일본 동경 요한일본어학교에서 중국어를 가르쳤다. 2004년 다시 중국으로 돌아가 연변 천운보건대약방 경리로 일을 하다가 다시 한국으로 이주했다. 현재 <애심간병인총연합회> 회장을 맡고 있다.

Chul-Soo Kim entered Korea in 2012 and began working as a caregiver for a nursing company. Since 1989, he has majored in accounting at Yanbian Financial Officer School in China and has worked in the finance department of Yanbian Dermatological Disorders since 1993. He then moved to Japan and taught Chinese at the Japanese School in Tokyo, Japan since 1999. He returned to China in 2004 and worked as a chief accountant for the Yanbian Chunwoon Health Center and then moved back to Korea. He is currently chairman of the Federation of Affectionate Caregivers.



김현미 연세대학교 문화인류학과 교수

Hyun Mee, Kim Professor of Cultural Anthropology, Yonsei University

현재 연세대학교 문화인류학과 교수다. 주요 연구분야는 젠더의 정치경제학, 글로벌 이주, 에코페미니즘이다. 주요 저서로 『글로벌 시대의 문화번역』 (2005), 『우리는 모두 집을 떠난다: 한국에서 이주자로 살아가기』 (2014), 『페미니스트 라이프스타일』 (2021) 등이 있으며, Multiculturalism in East Asia: A transnational exploration of Japan, South Korea and Taiwan을 공동 편집했다.

Hyun Mee Kim is a Professor in the Department of Cultural Anthropology at Yonsei University, South Korea. Her research interests include the political economy of gender, globalization, and migration, and eco-feminism. She is the author of Cultural Translation in a Global Era (2005, in Korean) and We always leave home: Becoming migrants in South Korea (2014, in Korean), and Feminist Lifestyle (2021 in Korean). She also co-edited Multiculturalism in East Asia: A transnational exploration of Japan, South Korea, and Taiwan (with Koichi Iwabuchi and Hsiao-Chuan Hsia, 2016).



남상호 한국보건사회연구원 명예연구위원

Sang-Ho, Nam Emeritus Research Fellow, Korea Institute for Health and Social Affairs

현재 대한민국 세종시에 있는 한국보건사회연구원 명예연구위원이다. 부산대학교에서 경제학 학사(1983), 미국 뉴욕 스토니브룩 대학교에서 경제학 석사(1988), 워싱턴 대학교에서 경제학 박사학위를 받았다. 한국보건사회연구원의 연구원, 한국은행 사회경제분석부의 연구 디렉터, 국회예산정책처 거시경제분석부의 연구 디렉터, 서원대학교 경제학부 교수, 워싱턴주 생태부 경제학자, 워싱턴대학교병원 박사전 연구원, KDI 의 거시경제분석팀의 연구 조교로 근무했다. 주 연구 관심 분야는 공공정책과 소득분배의 연산일반균형 분석(CGE), 경기순환분석이다. 경기순환분석과 CGE모델링 관련한 몇몇의 저서와 논문을 발간했다. 현재 한국재정학회와 한국공공정책학회의 이사회에 속해있다.

Dr. Sang-Ho Nam is an (Emeritus) Research Fellow at the Korea Institute for Health and Social Affairs (KIHASA) in Sejong, South Korea. He earned his B.A. in Economics from Pusan National University (South Korea, 1983), M.A. in Economics from State University of New York at Stony Brook (USA,1988), and Ph.D. in Economics from the University of Washington (USA, 1993). He served as Research Fellow at the Korea Institute for Health and Social Affairs, Research Director of the Socio-Economic Analysis Division at the Bank of Korea, Research Director of the Macroeconomic Analysis Division at the National Assembly of Budget Office, Associate Professor of Economics at the Seowon University, Economist at the Washington State Department of Ecology, Pre-Doctoral Researcher for the University Hospital at the University of Washington, and Research Assistant for the Macroeconomic Analysis Team at the Korea Development Institute (KDI). His research interest is in the Computable General Equilibrium (CGE) analysis of public policy and/or income distribution, and the business cycle analysis. Dr. Nam has published several books and papers for the business cycle analysis and the CGE modeling. He is in the Board of Director of the Korean Association of Public Finance (KAPF), and of the Korea Association of Public Policy (KAPP).



도남희 육아정책연구소 연구위원

Nam Hee, Do Research Fellow, Korea Institute of Child Care and Education

연세대학교에서 아동학과 박사학위를 취득했다. 주요 연구 주제는 아동 발달 관련 창의성, 생활시간, 특히 아동의 행복과 삶의 질이며 아동의 건강과 안전, 직장어린이집, 종단연구 및 보육 정책 등이다. 2016년에서 2018년까지 국무총리실 정부업무평가 전문위원, 식약처 어린이 급식관리지원센터 평가위원을 역임했고, 현재 송파구와 세종시 보육정책위원회 위원, 아동학회 이사 등을 맡고 있다. 주요 연구물로 『아동 돌봄의 사회적·경제적 가치에 대한 인식 제고 방안』 (2019), 『한국 아동·청소년 삶의 질 지표 구축 방안 연구: 한국 아동 삶의 질 지표 개발 및 DB 구축 방안연구』 (2019-2020), 『유아 생활실태 조사를 위한 기초연구』(2018) 등이 있다.

Nam-hee Do is a research fellow at Korean Institute of Child Care and Education(KICCE). Dr. Do obtained her B.A. in Psychology from Korea University, M.A. in Child Education from Southern Illinois University(also finished doctoral

course), and Ph.D. in Child & Family Studies from Yonsei University. Dr. Do served as a lecturer at numerous universities, including Yonsei University, Sogang University, and more. She also served as a Research Assistant Professor at Hanyang Institute for Woman for two years, and since 2011, Dr. Do has served as a researcher at Korea Institute of Child Care and Education. Dr. Do's expertise and research interests include longitudinal studies on Korean Children, early childhood development and children's happiness, childrearing environment, etc. She published numerous journal articles, including, "Determining the relationship of children's socioeconomic background with vocabulary development: A longitudinal study of Korean children at 3 and 7 years of age," "A study on time use typology of 6-year-old infants," "The impact of expected child-rearing expenses on childbirth based on the matching of two Korean panel data." and more. Her recent research projects are 'Plans to Further Safe Childcare Education Environments: Improvement Measures and Current Safety Management Status of Kindergarten and Childcare Centers,' 'Current Status and Improvement Measures of Meals and Snacks Provided by Kindergartens and Childcare Centers,' and more.



도하워, 그레첸 미국 UC버클리대학교 펠로우

Gretchen Donehower Academic Specialist and Researcher,
University of California, Berkeley

현재 UC 버클리대학교의 펠로우다. 버클리대학교에서 60개국의 남성, 여성, 소년, 소녀들이 생산, 소비, 이체, 저축하는 경제 자원을 추산하는 '여성의 노동 총계' 프로젝트를 이끌고 있다. 버클리대학교의 경제와 고령화 인구 센터의 연구자이자 하와이 동서센터의 겸임 펠로우로도 활동하고 있다. 최근 연구 주제는 국민이전계정 분석으로, 특히 경제활동에서 연령에 초점을 맞추어 이해하는 것이다. 버클리대학교에서 통계학으로 석사를, 인구학으로 박사학위를 받았다.

Gretchen Donehower leads the Counting Women's Work project at the University of California at Berkeley, a global research project that has teams in 60 countries tracking how men, women, girls, and boys produce, consume, transfer, and save economic resources—including with a new tool developed to track this during the coronavirus. The project adds a gender perspective to economic analysis by disaggregating National Transfer Accounts estimates by sex and including the value of unpaid care services and housework, overlooked by most economic monitoring systems. Donehower is also a Researcher at the Center on the Economics and Demography of Aging at UC Berkeley and an Adjunct Fellow of the East West Center, University of Hawaii. Her current research projects include National Transfer Accounts (ntaccounts.org) which is focused on understanding the age dimension of economic activity. She has a BA in economics and mathematics from Yale University, and an MA in statistics and a PhD in demography from the University of California at Berkeley.



람다스, 카비타 오픈소사이어티재단 여성권익프로그램 디렉터

Kavita Ramdas Director, Women's Rights Program, Open Society Foundations

현재 오픈소사이어티재단 여성권익프로그램 디렉터다. 전 세계적으로 인정받는 젠더 평등과 정의의 권익 옹호 활동가다. <여성을 위한 글로벌 펀드>의 전임 대표를 역임하면서 페미니스트 사회공헌활동의 주요 활동가로 주목받기 시작해, 스탠포드 대학교의 '프리먼 스포글리 국제학연구소'의 사회경영 프로그램을 맡았고, 포드 재단에서 선임고문으로도 활동했다. 2003년 21세기를 향한 21명의 리더상상, 2008년 두브넵 인도주의상 등을 비롯 다수의 인권, 발전 관련 상을 받았다.

https://en.wikipedia.org/wiki/Kavita_Ramdas

Kavita Ramdas is currently the director of the Open Society Foundations Women's Rights Program and is a globally recognized for gender equality and justice. She was CEO of the Global Fund for Women, and began to be noted as a major activist in feminist social contribution activities. She was also Executive Director of the program at the Freeman Spogli Institute for International Studies at Stanford University and a senior adviser at the Ford Foundation. She received 21 leaders for the 21st Century Award in 2003, and a number of human rights and development awards including the Duveneck Humanitarian Award in 2008.

https://en.wikipedia.org/wiki/Kavita_Ramdas



레빈, 루스 IDInsight 대표 / 전 휴렛재단(William and Flora Hewlett Foundation) 국제인구와개발 디렉터

Ruth Levine CEO and Partner, IDinsight / Former Program Director of Global Development and Population, William and Flora Hewlett Foundation

글로벌 자문과 데이터 분석의 연구기관인 IDInsight의 대표이다. 2011년부터 2019년까지 윌리엄과 플로라 휴렛 재단의 글로벌 개발과 인구 프로그램의 디렉터를 역임하며 국제개발, 글로벌 건강, 교육 등의 분야에서 개발 경제 전문가로 활동했다. 미국 국제개발처에서 정책, 계획, 학습 부서의 주요 책임자로 일했다. 세계은행, 미주개발은행, 글로벌 개발을 위한 센터에서도 연구와 프로그램 디자인을 맡아 활동하기도 했다. 코넬대학교에서 생화학 전공 의학사를 받고, 존스홉킨스 대학교에서 경제인구학으로 박사학위를 받았다.

Ruth Levine, Ph.D., is Chief Executive Officer of IDinsight, a global advisory, data analytics, and research organization. Between 2011-19, Dr. Levine, a development economist and expert in international development, global health, and education, served as the director of the William and Flora Hewlett Foundation's Global Development and Population program. Before joining the Hewlett Foundation, Dr. Levine was a deputy assistant administrator in the Bureau of Policy, Planning, and Learning at the US Agency for International Development. In that role, she led the development of the agency's evaluation policy. Previously, Dr. Levine led research and program design at the Center for Global Development, the InterAmerican Development Bank, and the World Bank. Dr. Levine holds a BS in biochemistry from Cornell University and a Ph.D. in economic demography from Johns Hopkins University.



로프그렌, 한스 전 세계은행 발전경제전망그룹 선임경제학자

Hans Lofgren Former Senior Economist, World Bank

전 세계은행그룹 선임 경제학자다. 2004년부터 세계은행에서 일하면서 50개국에 적용할 수 있는 국가 단위 중장기 정책 분석의 모델 MAMS를 개발했다. 국제 식량정책연구소에서 책임연구원으로 일하면서 만든 CGE 모델 개발자로 널리 알려지게 되었다. 텍사스 대학교 오스틴에서 경제학으로 박사학위를 받았다.

<https://blogs.worldbank.org/team/hans-lofgren>

Hans Lofgren is an independent consultant and was formerly a Senior Economist at the World Bank where he developed MAMS (Maquette for Millennium Development Goal Simulations), a model for medium- to long-run country-level policy analysis that has been applied to some 50 countries with a focus on fiscal policy, human development, and the labor market. Before joining the World Bank in 2004 he was a Senior Research Fellow at the International Food Policy Research Institute (IFPRI). At IFPRI, he worked closely with Sherman Robinson to develop the IFPRI standard CGE model that may be world's most widely used single-country CGE model. He was a Research Fellow of the GTAP (Global Trade Analysis Project) for the period 2014-2017 in recognition of his contributions to single-country CGE modeling. Hans holds a Ph.D. in Economics from the University of Texas at Austin.



말록-브라운, 마크 오픈소사이어티재단(Open Society Foundations) 총재,
전 유엔 사무부총장

Mark Malloch-Brown President, Open Society Foundations; Former Deputy Secretary-General, United Nations

2009년부터 <오픈 소사이어티>의 글로벌 이사로 활동했다. 코피 아난 사무총장 시절 유엔에서 사무차장을 역임하며 인권, 정의, 발전을 위한 활동에 주력했다. 유엔에서 개발 프로그램을 담당했고 세계은행에서 대외업무 책임을 맡았으며 영국 정부에서 각료를 역임하기도 했다. 폭력적 갈등을 예방하고 피하기 위한 비정부 조직 <위기 그룹>의 공동 발기인이기도 하다. 최근 유럽연합에 대한 영국의 개입을 지지하는 단체 <영국을 위한 최선>의 대표를 맡기도 했다. 다양한 민간 기업에서 일했고, 왕립 아프리카 사회, UN 재단, 지속가능한 발전을 위한 경영 위원회 등에서 이사직을 맡고 있다. 현재 오픈 소사이어티 재단의 총재다.

Mark Malloch-Brown is president of the Open Society Foundations, the world's largest private funder of independent groups working for justice, democratic governance, and human rights. He has served on Open Society's global board since 2009. In his career of service, Malloch-Brown has worked to advance human rights, justice, and development in a variety of roles: serving as deputy secretary general of the United Nations under Kofi Annan; heading the United Nations Development Programme; directing external affairs at the World Bank; and working as a British government minister. He also co-founded Crisis Group, an NGO focused on preventing and averting violent conflict. More recently, he chaired Best for Britain, a group that makes the case for Britain's engagement with the European Union. He has worked with a range of private companies, as well as leading the boards of the Royal Africa Society, the UN Foundation, and the Business Commission for Sustainable Development.



문현아 서울대학교 국제이주와 포용사회센터 책임연구원

Hyuna, Moon Senior Research Fellow, CTMS

정치학으로 박사학위를 받은 이후 페미니즘 연구로 관심을 확대해 인권운동, 젠더 쟁점, 시민사회 운동을 경험하며 이론과 실천에 대한 고민을 이어가고 있다. 최근에는 돌봄과 이주 쟁점을 중심으로 연구를 진행하며 덧붙여 건강, 먹거리 쟁점, 기후변화 등에 대한 관심과 더불어 의미 있는 사회변화로 연결될 다학문적 연구를 진행하고 있다. 현재 서울대학교 국제이주와 포용사회센터 책임연구원이다. 주요 저서로 『돌봄노동자는 누가 돌봐주나』 (공저) 『페미니즘의 개념들』 (공저), 『엄마도 때론 사표 내고 싶다: 대한민국에서 엄마로 산다는 것』 등이 있다.

Hyun-a Moon received Ph.D. in Political Science from the Academy of Korean Studies. After receiving her Ph.D. in political science, she expanded her interest to the field of feminism and NGO health movement. Based on her knowledge and experiences of Korean society/history and gender studies, she taught graduate courses on Korean Studies as a lecturer at Seoul National University. Her research interests focus on the relationship between gender and various issues including migration, health, family, and division of labors. Related to the theme of care she wrote with her colleagues a book titled Who Will Take Care of the Care Workers? (2012, Hanul) (in Korean). Her book Mothers also Want to Hand in their Resignation (2012, Jisik Nomad) (in Korean) was written based on interviews with mothers in contemporary Korean society.



바티아, 아니타 유엔여성기구 부총재

Anita Bhatia Deputy Executive Director for Resource Management, Sustainability and Partnerships, UN Women

세계은행 그룹 본부와 지부에서 중요한 직책과 리더십 분야를 담당했고, 특히 국제개발, 전략, 자원 동원, 전략적 파트너십과 조직변화 관리 분야에서 활발한 활동을 전개했다. 국가 단위에서 진행하는 프로젝트의 규모 확대를 통한 중요한 성과 달성을 포함해 발전 의제를 선진화하며 혁신적인 파트너십 구축을 도모하는 개발금융 담론에 크게 기여했다. 지식관리 글로벌 책임자, 비즈니스 성과 관리 책임자, 변화관리 책임자 등을 역임했으며 라틴 아메리카를 비롯해 아프리카, 유럽, 중앙 아시아와 동남아시아에서도 활동했다. 예일대학교에서 정치학 석사를 하고 조지타운 대학교에서 법률학 박사학위를 받았다. 2019년부터 유엔 여성 부총재를 맡고 있다.

Anita Bhatia is Assistant Secretary-General and UN Women's Deputy Executive Director for Resource Management, UN System Coordination, Sustainability, and Partnerships. Ms. Anita Bhatia serves as the Assistant Secretary-General and UN Women's Deputy Executive Director since August 2019. Before joining UN Women, Ms. Bhatia has had a distinguished career at the World Bank Group, serving in various senior leadership and management positions, both at Headquarters and in the field. She brings extensive experience in the area of international development, strategy, resource mobilization, strategic partnerships, and organizational change management. In various positions, she led teams to deliver significant resources for scaled-up impact, including at the country level, and to craft innovative partnerships to advance development agendas and has made significant contributions to the evolving discourse on development finance. She has led diverse teams, including as Global Head of Knowledge Management, Head of Business Process Improvement,

and Head of Change Management. In addition to Latin America, she has worked in Africa, Europe, Central Asia, and South and East Asia. Ms. Bhatia holds a BA in History from Calcutta University, an MA in Political Science from Yale University, and a Juris Doctor in Law from Georgetown University.



변혜진 연구공동체 건강과대안 상임연구위원

Hye-Jin, Byeon Senior Research Fellow, Center for Health and Social Change

1997년 <인도주의실천 의사협회>의 기획국장으로 보건의료운동 분야에서 활동하며 2001년부터 2015년까지 <건강권실현을 위한 보건의료단체연합> 기획실장을 역임했다. 2019년부터 (사)인구복지보건협회 모자보건분과 자문위원 역할을 수행하고 있으며, 2017년부터 서울시 먹거리시민위원회 먹거리 복지분과 위원으로도 활동하고 있다. 성공회대학교 비정부기구학 석사를 받고 경상국립대에서 사회학 박사를 수료했다. 현재 <연구공동체 건강과 대안> 상임연구위원으로 활동하며 환경과 건강, 돌봄과 건강권 등의 분야를 중심으로 연구하며 활동하고 있다.

In 1997, Hye-Jin Byeon served as the planning director of the Association of Physicians for Humanism the field of the health and medical movement and as the planning director of the Korean Federation Medical Activist Groups for Health Rights (KFHR) from 2001 to 2015. Since 2019, she has served as an advisor to the Health for Mother and Children Division of the Korean Population Health and Welfare Association, and has also served as a food welfare subcommittee member of the Seoul Food Citizens' Committee since 2017. She received a master's degree in NGOs at Sungkonghoe University and a Ph.D candidate in sociology at Gyeongsang National University. Currently, she is a standing research member of the Research Community Center for Health and Social Change and is working on environmental, health, care and health rights.

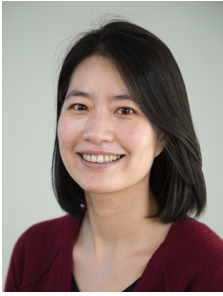


브라운스타인, 엘리스 미국 콜로라도주립대학교 경제학과 교수

Elissa Braunstein Professor of Economics, Colorado State University

현재 미국 콜로라도 주립대학교 경제학과 교수다. 주요 연구 분야는 사회 재생산, 젠더, 경제성장과 고용과 관련된 발전의 국제 거시경제 분야다. UNCTAD의 세계화와 발전전략 분과에서 선임 경제학자를 역임했고 국제노동기구, 세계은행, 유엔 사회발전 연구소, 유엔 여성 등에서 자문역할을 맡고 있다. 캘리포니아 샌디에고 대학교에서 태평양국제관계 분야 국제 및 공공문제 석사를 받고, 매사추세츠 대학교 앰머스트에서 경제학으로 박사학위를 받았다.

Elissa Braunstein is currently a professor of economics at Colorado State University in the United States. Her main research areas are the international macroeconomic sectors of social reproduction, gender, and developments related to economic growth and employment. She has served as a pre-emptive economist in the Globalization and Development Strategy Division of UNCTAD and is a consultant in the International Labor Organization, the World Bank, the United Nations Institute for Social Development, and the United Nations Women. She received his master's degree in international and public affairs in the Pacific International Relations field from the University of California, San Diego, and received his Ph.D. in economics from the University of Massachusetts Amherst.



서주연 미국 아메리칸대학교 펠로우

Jooyeon, Suh Faculty Fellow, American University

현재 미국 워싱턴 DC에 있는 아메리칸 대학교의 펠로우이다. 주요 연구분야는 육아와 노인 돌봄을 포함한 무급 가족 돌봄, 일하는 가족에 대한 시간 압박, 그리고 국민계정에 집안과 돌봄의 가치를 더하는 위성 계정 구축과 관련된 측정과 평가 문제다. 매사추세츠 대학교 앰허스트에서 경제학 박사학위를 받은 후, 옥스퍼드 대학교 시간이용연구센터(CTUR), 미국 여성정책연구연구소, AARP에서 근무했다.

Jooyeon Suh is a faculty fellow at American University, Washington D.C. in the U.S. Her research interests focus on measurement and valuation issues regarding unpaid family care, including child care and elder care, time pressure for working families and building satellite accounts that add the value of housework to national accounting systems. She received her doctorate in economics from University of Massachusetts, Amherst. Prior to joining American University in 2021, she worked at the Oxford University Center for Time Use Research (CTUR), the American Women's Policy Research Institute, and the AARP.



송상현 유니세프 한국위원회 회장 / 전 국제형사재판소 소장 / 서울대학교 법대 명예교수

Sang-Hyun, Song President, Korean Committee for UNICEF /
Former President, International Criminal Court /
Professor Emeritus, Seoul National University School of Law

1962년 고등고시 행정과 및 사법과에 합격했다. 1963년 서울대학교 법과대학을 졸업하고, 1972년부터 2007년까지 서울대학교 법과대학 교수와 명예교수를 지냈다. 2003년부터 2015년까지 국제형사재판소 초대재판관과 재판소장을 역임했다. 한국법학교수회 회장, 산업자원부 무역위원회 위원장, 사법연수원 운영위원장, 국가인권위원회 정책자문위원장을 역임했으며 현재 유니세프 한국위원회 명예회장을 맡고 있다.

Sang-Hyun Song passed the Higher Civil Service Exam and the National Judicial Service Exam in 1962; graduated from Seoul National University College of Law in 1963, and served as a professor and honorary professor at Seoul National University's Law School from 1972 to 2007. From 2003 to 2015, he served as the Appeals Judge and the President, International Criminal Court. He has served as president of the Korean Law Professors Association, chairman of the Korea Trade Commission, president of the Management Committee of the Judicial Research and Training Institute, and chairman of the National Human Rights Commission Policy Advisory Committee. And He is currently the honorary president of the Korea National Committee for UNICEF.



스티글리츠, 조지프 미국 컬럼비아대학교 경제학과 석좌교수 /
2001년 노벨 경제학상 수상자

Joseph E. Stiglitz University Professor of Economics, Columbia University;
Laureate of the Nobel Prize in Economic Sciences (2001)

OECD 경제성과 및 사회발전 측정에 대한 고위전문가 그룹의 부의장이며 루즈벨트 인스티튜트의 수석 경제학자다. 2001년 노벨경제학상을 수상했고, 클린턴 행정부에서 대통령 경제자문회의 의장을 역임한 뒤 세계은행 수석 부총재 겸 수석 경제학자를 지냈다. 2000년 컬럼비아 대학교에 싱크탱크 <정책 대화를 위한 이니셔티브>를 만들었다. 2011년 <타임>지 선정 세계 가장 영향력있는 인물 100인에 뽑혔다. 주요 연구분야는 선구적인 연구 분야인 정보 비대칭성을 비롯해 소득 분배, 위기, 기업 거버넌스, 공공 정책, 거시경제학과 세계화 등이다. 최근 저서로 『사람, 권력, 이윤』, 『유럽 경제 규칙을 다시 쓰다』 등이 있다. 현재 컬럼비아 대학교 경제학과 석좌교수다.

Joseph E. Stiglitz is an American economist and a professor at Columbia University. He is the co-chair of the High-Level Expert Group on the Measurement of Economic Performance and Social Progress at the OECD, and the Chief Economist of the Roosevelt Institute. A recipient of the Nobel Memorial Prize in Economic Sciences(2001), he is a former senior vice president and chief economist of the World Bank and a former chairman of the Council of Economic Advisers. In 2000, Stiglitz founded the Initiative for Policy Dialogue, a think tank on international development based at Columbia University. In 2011, Stiglitz was named by time as one of the 100 most influential people in the world. Known for his pioneering work on asymmetric information, Stiglitz's research focuses on income distribution, risk, corporate governance, public policy, macroeconomics, and globalization. He is the author, most recently, of People, Power, and Profits and Rewriting the Rules of the European Economy.



시코비츠, 마틴 아르헨티나 라 플라타 국립대학교 경제학과 교수

Martín Cicowiez Professor of Economics, National University of La Plata

현재 아르헨티나 라 플라타 국립대학교 경제학과 교수이며 CEDLAS 연구원이다. 주요 연구분야는 CGE 모델의 응용과 정책이나 외부충격 평가를 위한 미시적 추정방식이다. UN-DESA, UNDP, FAO, 국제노동기구, 세계은행 등과 협력하며 일하고 있다. 라 플라타 국립대학교에서 경제학으로 박사학위를 받았다.

Martín Cicowiez is Professor at Universidad Nacional de La Plata in Argentina and Researcher at the University's Center for Distributional, Labor and Social Studies (CEDLAS). He holds a PhD in Economics from Universidad Nacional de La Plata. He specializes in the application of Computable General Equilibrium models and microsimulations to the assessment of policies and external shocks. He has published numerous articles in academic journals and edited volumes and coauthored five books. He has worked for international organizations such as the UN-DESA, UNDP, FAO, ILO, the World Bank, IDB, AfDB, UN-ECLAC, UN-ESCWA, ALADI, and PEP.



신성식 중앙일보 복지전문 기자

Sung-Sik, Shin Journalist, JoongAng Daily

연세대학교에서 보건학으로 석사와 박사학위를 받았다. 아동정책조정위원회 위원을 역임했고, 국회 저출산고령사회대책 특별위원회 자문위원회 위원을 역임했다. 한국노년학회 부회장, 국회 자살예방포럼 자문위원회 위원, <중앙일보> 정책디렉터를 거쳐 한국사회보장학회와 한국연금학회 이사직을 맡고 있다. 현재 중앙일보 복지전문 기자이자 논설위원이다.

Sung-Sik Shin received a master's and doctoral degree of health sciences in Yonsei University. He served as a member of the Children's Policy Coordinating Committee and a member of the National Assembly's Special Committee on Aging Society and Population Policy Countermeasures. He was vice chairman of the Korea Gerontological Society, a member of the Advisory Committee on Suicide Prevention Forum, and a policy director of the JoongAng Daily. And He is currently a journalist and editorial member specializing in welfare at the JoongAng Daily.



사와다 야스유키 아시아개발은행 수석경제학자 / 경제연구 및 지역협력국장

Yasuyuki Sawada Chief Economist and Director General, Economic Research and Regional Cooperation Department, Asian Development Bank

현재 아시아 개발은행 수석경제학자이며 경제연구·지역협력국장이다. 일본 도쿄대학교 경제학과 교수이며 한국 고려대학교 경제학과 교수, 호주 국립대학교 호주-일본 연구센터 연구원, 아시아개발은행 객원연구원을 역임했다. 주요 연구 분야는 개발 경제, 국제 경제, 국제 금융, 아시아 위기와 재난 등이다. 국제개발정책(식량연구센터)에서 석사를 받고 스탠포드 대학교에서 경제학으로 박사학위를 받았다.

<https://sites.google.com/site/yasuyukisawadapage/home>

Yasuyuki Sawada is currently a senior economist at the Asian Development Bank and director of economic research and regional cooperation. He is a professor of economics at the University of Tokyo, Japan. He was a professor of economics at Korea University, a researcher at the Australian-Japan Research Center at the National University of Australia, and a visiting researcher at the Asian Development Bank. Major research areas include development economy, international economy, international finance, the Asian crisis and disaster. He received a master's degree from the International Development Policy (Food Research Center) and a doctorate in economics from Stanford University.



엘슨, 다이앤 영국 에섹스대학교 명예교수 / 전 여성예산단체 대표

Diane Elson Emeritus Professor of Sociology, University of Essex /
Former Chair, Women's Budget Group

현재 영국 에섹스대학교 명예교수이며 전 영국 여성예산단체 대표다. 주요 연구 분야는 젠더 평등과 경제정책이며 글래스고 칼레도니안 대학교 WiSE 연구센터 객원교수이며 럿거스 대학교 여성 글로벌 리더십 센터의 연구교수다. 개발정책을 위한 UN 위원회 위원이며 유엔여성 자문이다. 2016년 경제사상의 개척에 기여한 공로로 레온티에프 상을 수상했다.

Diane Elson, from the United Kingdom, is Emeritus Professor in the Department of Sociology at Essex University, Visiting Professor at the WiSE Research Centre, Glasgow Caledonian University and Research Associate at the Center for Women's Global Leadership, Rutgers University. She is a member of the UN Committee for Development Policy and is a consultant to UN Women. In 2016, Dr. Elson was awarded the Leontief Prize for Advancing the Frontiers of Economic Thought. She has served as chair of the UK Women's Budget Group and as Vice-President of the International Association for Feminist Economics. She is the author of many publications and articles on gender equality and economic policy.



오치아이, 에미코 일본 교토대학교 사회학과 교수 / 아시아공간연구센터 센터장

Emiko Ochiai Professor of Sociology and Director of Asian Research Center for Intimate & Public Spheres, Kyoto University

현재 일본 교토대학교 사회학과 교수이며, 동 대학교 아시아공간연구센터 센터장을 맡고 있다. 주요 연구분야는 역사적·비교적 관점에서 본 가족과 젠더 연구다. 최근에는 사생활의 영역과 공적 제도에서 동시적인 전환을 포착하기 위해 복지국가와 이주를 파악하는 프로젝트를 진행했다. 주요 공저로 Asian Families and Intimacies, 4 vols. (2021), Transformation of the Intimate and the Public in Asian Modernity (2014), Asian Women and Intimate Work (2013). and The Stem Family in Eurasian Perspective: Revisiting House Societies, 17th-20th Centuries (2009) 등이 있다.

Emiko Ochiai is a Japanese sociologist and is Professor of Sociology at Kyoto University, Japan. She is also the Director of Asian Research Center for the Intimate and Public Spheres (ARCIP) at Graduate School of Letters, Kyoto University and the Director of Kyoto University Asian Studies Unit (KUASU). Her areas of interest are family and gender studies from historical and comparative perspectives. Her recent projects cover welfare state and migration to capture the simultaneous transformations in private lives and public institutions. Her English publications include Asian Families and Intimacies, 4 vols. (co-editorship with Patricia Uberoi, Sage, 2021), Transformation of the Intimate and the Public in Asian Modernity (co-editorship, Brill, 2014), Asian Women and Intimate Work (co-editorship, Brill, 2013). and The Stem Family in Eurasian Perspective: Revisiting House Societies, 17th-20th Centuries (co-editorship, Peter Lang, 2009). She is the series editor of The Intimate and the Public in Asian and Global Perspectives from Brill.



윤자영 충남대학교 경제학과 교수

Jayoung, Yoon Professor of Economics, Chungnam National University

서울대 경제학과를 졸업하고, 이화여대 여성학과에서 석사를 마쳤다. 미국 매사추세츠 주립대학 (앰허스트)에서 여성주의적 관점에서 노동 경제와 가족경제를 전공하였고 돌봄노동과 시간 사용에 대해 박사학위 논문을 썼다. 한국의 시간사용조사를 이용해 부부의 성역할규범과 가사노동분담에 대한 연구를 했고, 미국 시간사용조사를 이용하여 아동돌봄시간을 측정하고 경제적 가치를 산정하는 주제에 관해 여러 편의 논문을 썼다. 그 밖의 논문으로 "비시장노동과 노인 여성의 생활수준", "경제 발전과 무급 돌봄 노동 시간"이 있다. 한국노동연구원 부연구위원으로 재직했고 현재 충남대학교 경제학과 교수다.

Ja-young Yoon graduated from Seoul National University with a master's degree in economics and a master's degree from Ewha Woman's University. She majored in the labor economy and the family economy from a feminist perspective at University of Massachusetts Amherst in the United States and wrote a doctoral dissertation on caring labor and time use. We used the time-use survey in Korea to study the gender role norms and household labor sharing of couples. We also used the US time-use survey to measure child care time and write several papers on the subject of calculating economic value. Other papers include "Non-market Labor and the Living Standards of Elderly Women" and "Economic Development and Unpaid Care Working Hours". She is an associate researcher at the Korea Labor Institute and is currently a professor of economics at Chungnam University.



은기수 서울대학교 국제대학원 교수 / 국제이주와 포용사회센터 센터장

Ki-Soo, Eun Professor and Director of CTMS, GSIS, Seoul National University

서울대학교 사회학과를 졸업하고 미국 펜실베이니아대학교에서 인구학 석사 및 사회학 박사학위를 취득했다. 한국사회사학회 회장, 한국인구학회 회장을 역임하고 법무부 외국인정책실사무위원회 위원, 저출산·고령사회정책운영회 위원, 국가인권위원회 자문위원으로 활동하고 있으며, International Association for Time Use Research 부회장, 육아정책연구소 연구자문위원으로 활동 중에 있다. 현재 서울대학교 국제대학원 교수이자 국제이주와 포용사회센터 센터장을 맡고있다.

Ki-Soo Eun is a Professor of Sociology and Demography at the Graduate School of International Studies, Seoul National University. He received his Ph.D. in sociology from the University of Pennsylvania. His research interests include: low fertility and aging, family history, family values, transnational migration, care and care work, time use study and quantitative method. Prof. Eun has led the Comparative Asian Family Survey (CAFS) project together with Prof. Emiko Ochiai of Kyoto University in Japan, which conducted family surveys in Thailand, Vietnam, Malaysia, India, Qatar and Turkey. Since 2017, he has been engaged in an international project on the care economy (CWE-GAM project), representing the Korean team. He is in charge of the KOICA Gender and Development Program at GSIS as the Program Manager. Prof. Eun is also an expert on time use research with publications and articles on work-life balance, time poverty, study time, and sleep. He leads comparative studies on time use across countries. Prof. Eun currently serves as Vice President of the International Association for Time Use Research and is also the

founder and current President of the Korean Association for Time Studies. He is President of the Population Association of Korea and the Korean Social History Association, as well as Vice President of the Korean Family Studies Association. He also serves as Vice Director at the Kyujanggak Institute for Korean Studies. Prof. Eun is a member of the Presidential Committee on Aging Society and Population Policy (PCASPP) in Korea.



이경민 참여연대 사회경제2팀 팀장

Kyoungh Min, Yi Manager, Committee for Fair Labor Society, People's Solidarity for Participatory Democracy

2014년 참여연대 사회복지위원회에 입사하여 보건의료, 보육노인 등 돌봄정책, 보건복지예결산 분석 등의 일을 담당했다. 현재는 참여연대 사회경제2팀장이고, 사회복지위원회, 조세재정개혁센터, 노동사회위원회 일을 맡고 있다. 서울여자대학교에서 사회복지학을 전공하고, 노인복지정책으로 논문을 썼으며, 현재 사회복지 박사과정 중에 있다. 참여연대 입사 전에는 복지현장을 경험하고자 노원노인복지관에서 재가복지 분야의 일을 했다.

Since 2014 she has been working as a coordinator at People's Solidarity for Participatory Democracy (PSPD), an NGO based in South Korea. At the department on social welfare policy, she has proactively been monitoring and advocating social welfare policies including care service for children and seniors, health care system and analysis on social expenditure. Currently she is serving as a team manager at the Socio-economic department II, overarching three different departments; Social Welfare Committee, Committee for Fair Labor Society and Center for Tax Reforms.

She studied social welfare at the Seoul Women's University and graduated with her master's degree in social welfare policy for seniors at the same university. She is now pursuing Ph.D. in social welfare. Before joining PSPD, she experienced working as a social worker for in-home service at the community senior welfare center in Seoul.

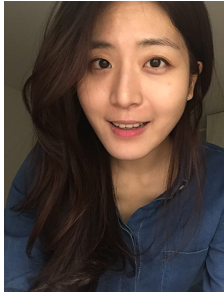


이윤경 한국보건사회연구원 인구정책연구실 실장

Yunkyung, Lee Director, Department of Population Policy Research, Korea Institute for Health and Social Affairs

한국의 보건복지정책을 연구하는 국책연구기관 한국보건사회연구원에서 연구를 진행하고 있다. 저출산고령사회위원회 고령화 정책에 대한 자문위원, 보건복지부 노인장기요양보험제도 정책자문단으로도 활동하고 있다. 주요 연구 분야는 노인복지, 노인돌봄, 고령화 정책 분야 등이다. 주요 저서로 『2020년 노인실태조사』, 『노인의 지역사회 계속 거주를 위한 장기요양제도 개편 방안』 등이 있다. 현재 한국보건사회연구원 인구정책연구실 실장이다.

Yun-kyung Lee is conducting research at the Korea Institute for Health and Social Affairs, a national research institute that studies Korea's health and welfare policies. She is also an advisor to the aging policy of the Low Birthrate and Aging Society Committee, and a long-term care insurance policy advisory group for the elderly at the Ministry of Health and Welfare. Major research areas include welfare for the elderly, care for the elderly, and aging policy. Her major books include 2020 National Survey of Older Korean, Suggestion of long-term care system reform in view of Aging in place, KIHASA. She is currently the director of the Population Policy Laboratory of the Korea Institute for Health and Social Affairs.



이주현 서울대학교 국제이주와 포용사회센터 프로그램 매니저

Joohyun, Lee Program Manager, CTMS, SNU GSIS

현재 국제이주와 포용사회센터 연구원이자 프로젝트 매니저다. 센터에서 본 회의 진행과 추진을 총괄했으며, 돌봄과 관련된 대외협력 업무도 주요하게 담당하고 있다. 특히 돌봄과 관련해 돌봄이 대중들에게 좀더 다가가는 익숙한 주제가 될 수 있도록 미술관의 특별 프로그램이나 NGO 단체와의 협력 프로그램을 기획 진행했다. 미국 시카고 대학교에서 정치학으로 학사학위를 받고 서울대학교 국제대학원에서 국제학 석사학위를 받았다.

Joo-hyun Lee is a Research Associate at the Center for Transnational Migration and Social Inclusion (CTMS), Graduate School of International Studies, Seoul National University. Her research interests include understanding and reframing care work in connection with building an inclusive society; care burden for the increasing single-person households; the significance of self-care from a sociological perspective, especially with regards to the opportunities and/or challenges for women; and the mental wellness of people who engage in care work. Lee received a Master's degree in International Studies at the Graduate School of International Studies, Seoul National University, and a B.A. in Political Science from the University of Chicago.



이현림 민주노총 공공운수 보육지부 초대지부장

Hyun Lim, Lee First Chairperson, National Childcare Workers' Union

2008년부터 보육교사로서 일을 시작했다. 2011년부터 지금까지 수원 시립호반어린이집 보육노동자로 근무하고 있으며, 2012년부터는 어린이집 비리고발 및 아동학대, 부모갑질 및 현장 노동법 위반 상담활동도 병행하고 있다. 2018년 민주노총 공공운수 보육지부 초대지부장과 보건복지부 보육노조 대표를 역임했으며, 2017년부터 지금까지 보육현장 관련 국회 토론회나 전문가 토론회에 참여하여 보육문제에 관한 사회적 의제화에 기여하고 있다.

Hyun Lim Lee started working as a nursery teacher in 2008. Since 2011, she has been working as a nursery worker in Suwon City Lakeside Nursery School. Since 2012, she has also been involved in childcare and child abuse, parental abuse, and on-site labor law violations. She served as the first branch manager of the KCTU's Public Transport Childcare Branch in 2018 and as a representative of the Health and Welfare Ministry's Childcare Union. Since 2017, She has participated in the National Assembly debate and expert debate on childcare sites and contributed to the social agenda on childcare issues.

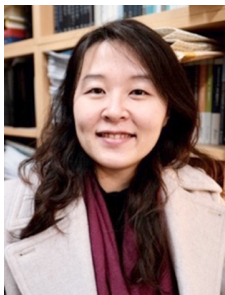


장지연 한국노동연구원 선임연구위원

Jiyeun, Chang Senior Research Fellow, Korea Labor Institute

장지연은 미국 메디슨 소재 위스콘신대학교에서 사회학으로 박사학위를 받았고 1999년부터 한국노동연구원 연구위원으로 재직하고 있다. 주요 관심분야는 소득불평등, 복지국가, 일·생활 균형, 여성노동시장 등이다. 현재는 사회안전망에 대한 연구를 진행 중이다. 함께 펴낸 저서와 연구보고서로 『글로벌화와 아시아 여성』 (2007), 『노동시장구조와 사회적 보호체계의 정합성』 (2011), 『디지털기술발전에 따른 새로운 일자리 유형과 정책적 대응』 (2017) 등이 있다.

Jiyeun Chang, Ph. D., is a senior research fellow at the Korea Labor Institute (KLI). Dr. Chang earned her Ph. D. in sociology from the University of Wisconsin, Madison, and joined the KLI in 1999. Her research interests include: female labor market, work-life balance, and income inequality. She is currently working on platform workers and social protections in Korea.



전지원 서울대학교 국제이주와 포용사회센터 책임연구위원

Jiweon, Jun Senior Research Fellow, CTMS

현재 국제이주와 포용사회센터 책임연구위원이다. 동아일보 기자로 일하던 중 유학을 떠나 영국 옥스퍼드 대학교에서 노년의 시간 사용과 웰빙을 주제로 사회학 박사 학위를 받았다. 옥스퍼드대학교 (현 UCL) 생활시간센터에서 근무하며 국제비교연구를 통해 일-가정 양립의 문제를 들여다보았다. 이후 캐나다 토론토 대학교 국제정책센터 연구원, 서울대학교 국제대학원 연구원으로 일하면서 <2018 한국의 돌봄조사> 데이터를 수집, 분석하는 등 한국사회의 유, 무급 돌봄에 대한 이해를 넓히고 돌봄의 가치에 대한 사회의 패러다임을 바꿔나가기 위한 노력에 참여해 왔다. 특히 2020년에는 <코로나 19와 한국의 아동 돌봄> 프로젝트를 통해 코로나로 인한 사회적 거리두기 상황에서 각 가정의 돌봄 부담의 실태를 파악하고 정책적 대안을 마련하기 위한 연구를 진행하고 있다.

Jiweon Jun, D.Phil., is a Senior Research Fellow at the Center for Transnational Migration and Social Inclusion (CTMS), Graduate School of International Studies, Seoul National University. Jiweon has been collecting and analysing empirical data on care work including <2018 Care Work in Korea> survey and <2020, 2021 Covid-19 and Childcare> survey, focusing on the care burden of family caregivers and how care responsibilities are shared. Her research interests include: understanding the nature of care work; the structure of care work and inequalities among care workers; well-being in late life; work-life balance; low fertility and population ageing; changing patterns of time use across the life course; and multidimensional index. She was a Post-Doctoral Research Fellow with the Centre for Global Social Policy, University of Toronto and with the Centre for Time Use Research (CTUR), University of Oxford. She received her B.A. in Anthropology from Seoul National University, and her M.Sc. and D.Phil. in Sociology from the University of Oxford.



전지현 전국요양서비스노동조합 사무처장

Ji Hyeon, Jeon Secretary-General, National Union of Long-Term Care Workers

2012년 성남요양보호사협회 사무국장으로서는 요양보호사들의 고충상담, 민원해결을 위해 일을 하며 요양보호사들의 낮은 사회적 인식도 문제지만 자존감, 자긍심도 낮아 부당해도 말을 하지 못하는 모습에 변화가 필요하다는 것을 느껴, 요양원, 주간보호센터에서 요양보호사로 근무를 시작했다. 이후 재가방문요양센터에서 사회복지사이자 관리자로 근무하며 장기요양제도의 구조적인 문제를 직접 확인하면서 법과 제도의 변화가 절실하며, 요양보호사들이 직접 나서서 바꿔보겠다는 마음으로 노동조합을 만드는 데 참여하게 되었다. 요양보호사들의 돌봄노동은 고귀하며, 법과 제도가 일하는 사람들을 행복하게 할 수 있도록 노력하며 현재 민주노총서비스연맹 전국요양서비스노동조합 사무처장으로 활동하고 있다.

Ji Hyeon Jeon, as the director general of the Seongnam Caregivers Association in 2012, started working as a caregivers' grievance counseling and civil affairs, and felt that the low social awareness of caregivers is a problem, but the self-esteem and pride are low, so that they need to change their appearance that they cannot speak even if they are unfair. Since then, she has worked as a social worker and manager at the home visiting nursing center, and has been involved in creating a labor union with the intention of changing laws and systems by directly confirming the structural problems of the long-term nursing system. Since care workers' care work is noble, in order to make the law and system happy for the working people, she is currently serving as the Secretary-General of the National Association of Nursing Services of the Korean Confederation of Trade Unions (KCTU).



정슬아 한국여성민우회 여성노동팀 팀장

Seulah, Jeong Manager, Women's Labor Team, Womenlink

2009년 2월부터 <한국여성민우회> 상근 활동가로 일하고 있다. 2020년부터 여성노동팀 팀장을 맡아, 프리랜서, 특수고용노동자, 플랫폼노동자로 일하고 있는 여성들의 경험을 바탕으로 불안정한 노동조건 보장을 위한 연구사업을 총괄했다. 최근 코로나19로 드러난 돌봄위기 속 여성 현실을 드러내기 위한 89명의 심층인터뷰, 언론보도 모니터링 사업에 참여하였다. 그리고 여성노동자들이 겪고 있는 일터에서의 성차별, 직장 내 성희롱 등에 대한 고용평등상담, 성평등한 조직문화만들기 캠페인 등 여성노동 이슈 대응 활동을 지속하고 있다.

Seulah Jeong has been working as a full-time activist for the Womenlink since February 2009. Since 2020, she has been the head of the women's labor team and has overseen research projects to ensure unstable working conditions based on the experiences of women working as freelancers, special employment workers, and platform workers. In recent years, 89 in-depth interviews and media coverage monitoring projects were conducted to reveal the reality of women in the care crisis in the COVID-19 situation. And she continues to respond to women's labor issues such as gender discrimination in the workplace that women workers are experiencing, employment equality counseling on sexual harassment in the workplace, and gender equality organizational culture campaign.



정영애 대한민국 여성가족부 장관
Young-Ai, Chung Minister of Gender Equality and Family, Republic of Korea

대한민국 여성가족부 장관으로, 이화여자대학교 사회학과와 동대학원 여성학과에서 여성학 및 가족을 전공으로 국내 첫 여성학 문학박사 학위를 취득하였다. 서울사이버대학교 사회복지대학 대학원장, 부총장 등을 역임하였고 한국여성재단 이사, 한국여성학회 회장 등을 역임하며 시민사회와 학계에서 역량을 펼쳤다. 저출산고령사회 위원회 민간위원으로 활동했으며, 여성과 노인 문제를 중심으로 연구와 행정을 병행하고 있다.

Young-Ae Chung is the Minister of Gender Equality and Family of the Republic of Korea. She majored in women's studies and family at Ewha Womans University Department of Sociology, and at Ewha Womans University Graduate School, she earned the first doctorate in women's studies literature in Korea. She served as the graduate director and vice president of the Seoul Cyber University, and served as a director of the Korea Foundation for Women and chairman of the Korean Association of Women's Studies. She has been a civilian member of the Presidential Committee on Aging Society and Population Policy and has been conducting research and administration focusing on women and the elderly.



조기현 전 청년불평등완화 대화기구 공동위원장 / <아빠의 아빠가 됐다> 저자
Gi-Hyun, Jo Former Co-Chairman, Youth Inequality Council / Author of The Narrative of a Young Carer: Becoming a Father of My Father

책 <아빠의 아빠가 됐다>를 썼고, 칼럼 [조기현의 '뭇']을 연재 중이다. 아픈 가족을 돌보는 청(소)년을 지칭하는 '영 케어러'를 주제로 다양한 논의를 이어가고 있으며, 생애 전망과 생산/재생산의 재편 속에서 돌봄의 가치와 위치를 탐색하는 중이다. 청년불평등완화 범사회적 대화기구 공동위원장을 지냈고, 서울시여성가족재단 비상임이사, 보건복지부 청년정책자문위원회 위원, 국제이주와 포용사회센터 자문위원이다.

He wrote the book The Narrative of a Young Carer: Becoming a Father of My Father and is serializing the column "Jo Ki-hyun's share". He is continuing various discussions on Young Carer, which refers to adolescents who care for sick families, and is exploring the value and location of care in the reorganization of life prospects and production/reproduction. He has been co-chairman of the dialogue organization of the whole society to alleviate youth inequality. And He is a non-executive director of the Seoul Foundation of Women and Family, a member of the Youth Policy Advisory Committee of the Ministry of Health and Welfare, and an advisory member of the CTMS.



차승은 수원대학교 아동가족복지학과 교수

Seung-Eun, Cha Professor of Child & Family Welfare, University of Suwon

현재 수원대학교 아동가족복지학과 교수다. 가족학으로 석사학위를 받고 중년남녀의 가족 역할과 신체 및 정신건강에 관한 논문으로 박사학위를 받았다. 한양대학교 인구 및 고령사회연구소의 전임연구원, 미국 매릴랜드대학교 가족학과 연구원을 역임했고, 관심 연구 분야는 생활시간, 시간정책, 사회복지정책, 다문화사회와 인구변동, 젠더 이슈 등이다.

Seung-eun Cha received her Ph.D. in Human Development and Family Studies from Seoul National University. Her doctoral dissertation dealt with examining the impact of the family role, as spouse and parent, on individual health experience, based on gender difference. After receiving her Ph.D. her research interests expanded to midlife development, life transition issues, and retirement issues. Currently Cha is working at the University of Suwon as an associate professor, using time use survey data to focus on the field of leisure, sleep, and time pressure. Cha has been involved in a research project that deals with sleep and health issues ("Sleeplessness in Korea"). Cha has published several papers dealing with time related stress, time pressure and time poverty. Her research paper 'Social acceleration vs. slowdown' in Development and Society (2017) tried to understand the time pressure trend during the past decade in Korean society and how time pressure experience diverge by social groups.



최정우 포스코 회장

Jeongwoo, Choi CEO, POSCO

현재 포스코 회장이다. 39년 경력의 철강업 전문가로 포스코건설 경영전략실장, 포스코인터내셔널 기획재무본부장, 포스코 가치경영센터장, 포스코케미칼 사장 등을 두루 역임하며 그룹 사업재편, 신사업 발굴 및 포트폴리오 강건화를 성공적으로 추진했다. 특히, 철강을 뛰어넘어 수소사업, 이차전지 소재사업 등 그린과 모빌리티를 중심으로 저탄소, 친환경 기반 미래 신성장 동력 확보를 주도하며 100년 기업으로 도약하기 위한 토대를 마련했다. 2018년 회장 취임 후에는 '더불어 함께 발전하는 기업시민'을 새로운 경영이념으로 선포하며, 강건한 산업생태계 조성 및 사회문제 해결에 기여해야 함을 강조했다. 이러한 공로로 2020년에는 경영학자들이 선정하는 올해의 경영자 대상을 수상했다. 특히, 사회문제 중 저출산 이슈에 대해 큰 관심을 갖고 있으며, 기업차원의 출산친화 Role Model 제시를 위해서도 앞장서고 있다.

Jeong-woo Choi is currently POSCO CEO. As a steel industry expert with 39 years of experience, he has been working as a management strategy manager of POSCO E & C, planning and finance director of POSCO Inter National, director of POSCO's value management center, and president of POSCO Chemical. In particular, he has laid the foundations for becoming a 100-year company by leading the acquisition of low-carbon, eco-friendly future growth engines, focusing on green and mobility such as hydrogen business and secondary battery material business. After the inauguration of the chairman in 2018, he declared "corporate citizens who develop together" as a new management ideology and emphasized the need to contribute to the creation of a robust industrial ecosystem and solving social problems. For this achievement, he won the Management of the Year Award by business scholars in 2020. Especially, among social problems, he is very interested in low fertility issues and are leading the way for presenting a company-friendly Role Model.



킹, 엘리자베스 M. 브루킹스 연구소 선임연구위원 / CWE-GAM 공동 연구책임자
Elizabeth M. King Nonresident Senior Fellow, Brookings Institution /
 Co-Principal Investigator, CWE-GAM Project

필리핀 대학교에서 학사, 석사를 하고 예일대학교에서 경제학으로 박사학위를 받았다. 아메리칸 대학 기반의 CWE-GAM 프로젝트 공동 연구책임자다. 현재 브루킹스 인스티튜트의 비상임 선임 연구원이자 조지타운 대학교 겸임교수이며 여러 비정부기구의 이사로 참여하고 있다. 세계은행 고위 간부이자 대변인을 역임했고 주로 교육과 인간 개발과 관련된 글로벌 정책과 전략 이슈의 전문 책임자로 활동했다. 주요 연구 주제는 인적 자본과 빈곤 그리고 경제발전, 돌봄과 시간사용 배분, 개발부문에서의 젠더 이슈 등이다.

Elizabeth M. King is Co-Principal Investigator of the Care Work and the Economy Project based in American University. She is currently a Nonresident Senior Fellow of the Brookings Institution, Adjunct Professor of Georgetown University, Managing Editor of the Journal of Development Effectiveness, and a board member of several NGOs. Dr. King was formerly the World Bank's senior manager, spokesperson, and professional head for global policy and strategic issues related to education and human development. She has also published on topics such as the linkages between human capital, poverty, and economic development; care and time-use allocation; and gender issues in development. She has a Ph.D. in Economics from Yale University and a Master's and B.A. from the University of the Philippines.



펑, 이토 캐나다 토론토대학교 사회학·공공정책학과 교수 / 글로벌 사회정책센터 센터장
Ito Peng Professor of Sociology and Public Policy and Director, Centre for
 Global Social Policy, University of Toronto

현재 캐나다 토론토 대학교 사회학 및 공공정책학 교수이자 캐나다 글로벌 사회정책 연구 의장을 맡고 있으며 토론토 대학교 국제사회정책연구소 소장직도 맡고 있다. 동아시아의 사회 정책 및 돌봄의 정치경제학, 가족 및 인구문제에 대해 활발히 연구해 왔으며 최근에는 '젠더, 이주 그리고 돌봄노동' 프로젝트의 연구책임자로 아시아태평양 지역의 돌봄노동에 대해 비교분석한 저서 『젠더, 이주, 그리고 돌봄노동』를 펴냈다. 2018년부터 현재까지 '한국의 돌봄노동' 프로젝트의 주요 구성원으로 참여하고 있으며 캐나다 아시아 퍼시픽 재단의 우수 연구원으로 UNRISD와 유엔 여성에서 활동하고 있다. <https://sociology.utoronto.ca/people/faculty-and-staff/ito-peng/> 참고.

Professor Ito Peng is a Canada Research Chair in Global Social Policy at the Department of Sociology, University of Toronto. She is an expert in global social policy, specializing in gender, migration, and care policies. She has written extensively on social policies and the political economy of care, and the global migration of careworkers, focusing on particular Asia Pacific region. Her teaching and research focus on comparative social policy, and family, gender, care, and migration policies. She has just completed an international partnership research project entitled Gender, Migration, and the Work of Care (<http://cgsp.ca/>), and is now engaged in a new project called Care Economies in Context: Towards Sustainable Social and Economic Development.



폴브레, 낸시 미국 메사추세츠대학교 애머스트 경제학과 명예교수 / 전 세계여성경제학회 회장

Nancy Folbre Professor Emerita of Economics, University of Massachusetts Amherst / Former President, International Association for Feminist Economics

현재 미국 메사추세츠대학교 애머스트 경제학과 명예교수다. 같은 학교의 정치경제 연구 인스티튜트의 젠더와 돌봄노동 프로그램 소장이며 바드 컬리지의 레비 경제학 인스티튜트의 선임 연구원이다. 주요 연구분야는 무급 돌봄노동의 가치를 특별히 강조하는 맥락에서 정치경제와 페미니즘 이론 접점의 모색이다. 주요 저서는 『가부장제의 흥망성쇠』 (2021), 『사랑과 돈을 위해: 미국의 돌봄노동』 (2012), 『욕심, 탐욕, 젠더: 경제 사상의 역사』 (2009), 『아동의 가치화: 가족의 경제학을 다시 생각한다』 (2008), 『보이지 않는 가슴』 (2001) 등이 있다. 일반 대중들을 위한 글쓰기도 활발히 해 <뉴욕 타임즈>, <더 네이션>, <아메리칸 프로스펙트> 등에 기고하고 있다. 개인 웹사이트와 블로그 참고. Care Talk: <http://blogs.umass.edu/folbre/>

Nancy Folbre is Professor Emerita of Economics and Director of the Program on Gender and Care Work at the Political Economy Research Institute at the University of Massachusetts Amherst and a Senior Fellow of the Levy Economics Institute at Bard College in the United States. Her research explores the interface between political economy and feminist theory, with a particular emphasis on the value of unpaid care work. In addition to numerous articles published in academic journals, she is the author of *The Rise and Decline of Patriarchal Systems* (Verso, 2021), the editor of *For Love and Money: Care Work in the U.S.* (Russell Sage, 2012), and the author of *Greed, Lust, and Gender: A History of Economic Ideas* (Oxford, 2009), *Valuing Children: Rethinking the Economics of the Family* (Harvard, 2008), and *The Invisible Heart: Economics and Family Values* (New Press, 2001). She has also written widely for a popular audience, including contributions to the New York Times Economix blog, The Nation, and the American Prospect. You can learn more about her at her website and blog, Care Talk: <http://blogs.umass.edu/folbre/>



플로로, 마리아 미국 아메리칸대학교 경제학과 교수 / CWE-GAM 공동 연구책임자

Maria S. Floro Professor of Economics, American University / Co-Principal Investigator, CWE-GAM Project

현재 미국 아메리칸대학교 경제학과 교수이며 CWE-GAM 공동 연구 책임자다. 주요 연구 분야는 취약성, 비공식 고용, 도시의 식량안전, 시간사용과 웰빙, 금융위기, 도시 빈곤, 가구 저축, 신용과 자산 소유 등이다. 태국, 필리핀, 에콰도르, 볼리비아에서 도시빈민 공동체의 취약성, 젠더, 비공식 고용에 관한 현장 연구 책임자다. 최근 중국, 몽골, 태국의 생활시간조사 자료 분석을 진행하고 있으며 여성에 대한 폭력의 경제사회적 비용 프로젝트의 기술자문을 맡고 있다. 주요 저서로 『비공식 신용 시장과 신제도주의 경제학』, 『세계경제에서 여성의 노동』, 『젠더, 발전, 세계화: 모든 사람이 중요한 것처럼 보이는 경제학』 (공저, 출간 예정) 등이 있다.

Maria S. Floro is Professor of Economics at American University in Washington DC and co-director of the Graduate Program on Gender Analysis in Economics (PGAE). Her publications include books on *Informal Credit Markets and the New Institutional Economics*, *Women's Work in the World Economy*, and *Gender, Development, and Globalization: Economics as if All People Mattered* (co-authored; forthcoming) as well as monographs and journal articles on vulnerability, informal

employment, urban food security, time use and well-being, financial crises, urban poverty, households savings, credit, and asset ownership. She has collaborated with researchers, women's groups, and community organizations in Thailand, the Philippines, Ecuador, and Bolivia in conducting fieldwork on vulnerability, gender, and informal employment in urban poor communities. She is currently working on analysis of time use survey data of China, Mongolia, and Thailand and serves as technical adviser to the Economic and Social Costs of Violence Against Women Project.



허오영숙 한국이주여성인권센터 상임대표

Young Sug, Heo Representative, Women Migrants Human Rights Center of Korea

1990년대부터 여성인권운동에 참여했다. 2007년에 <한국이주여성인권센터>에서 합류해 이주여성분야를 중심으로 활동하고 있다. 이주여성의 인권 보호와 권익신장, 성인지적 관점에서 이주여성을 위한 한국 생활 지원, 국경을 넘는 연대를 통하여 더불어 살아가는 공동체를 만들어 평등하고 평화로운 지구촌 사회를 실현하고자 하는 활동을 이어가고 있다. 2020년 코로나 19 팬데믹 상황에서 1,700여 이주민 가구의 긴급생계비를 지원하는 등 재난지원에서 배제된 이주민 지원을 위해 힘썼다. 현재 <한국이주여성인권센터> 상임대표다.

Since the 1990s, Young Sug Heo has participated in the women's human rights movement. In 2007, she joined the Women Migrants Human Rights Center of Korea and is active in the field of migrant women. It continues to promote the equality and peaceful global community by creating a community that lives together through the protection of human rights and the rights of migrant women, support for Korean life for migrant women from a gender-recognitive perspective, and solidarity across borders. In 2020, in the COVID-19 pandemic situation, she worked to support migrants excluded from disaster support, including supporting the emergency living costs of 1,700 migrant households. She is currently the permanent representative of the Women Migrants Human Rights Center of Korea.
